

住民一人ひとりが、その人らしく 地域で安心していきいきと暮らし、共に支えあう住みよいまち

# たけた 社協だより

2022年

No.69

4月1日号

## 春に向けて体をパワーアップ

「パワーアップつるかめ」開催中



生活機能改善や重度化防止のため、専門職と一緒にサポートします



- 令和4年度事業計画と予算 ②・③
- 福祉委員ってなあに？ / 認知症出前講座 / 見守りSOSネットワーク ④
- 歳末たすけあい募金 / 赤い羽根共同募金お礼 ⑤

- 助成団体募集のお知らせ / こうけん通信 ⑥
- 菅生放課後児童クラブ紹介 / パワーアップ事業紹介 ⑦
- ご寄付の報告とお礼 ⑧

基本理念 住民一人ひとりが、その人らしく地域で安心していき

1 地域住民が主体的に  
支え合う、人づくり  
仕組みづくりをめざします。

1. 地域における交流・ふれあいの促進
  - (1) 地域で支え合う関係づくりの促進
  - (2) 地域住民の交流の充実
  - (3) 孤立を防ぐ活動と居場所の確保
2. 地域福祉を支える活動の促進
  - (1) 地域団体活動の促進
  - (2) 地域福祉を担う人材の確保、育成
  - (3) 社会福祉法人による公益的活動への支援
3. 地域福祉の意識向上
  - (1) 地域福祉に関する広報啓発の推進
  - (2) 学校等における福祉教育の推進

2 相談しやすく適切な  
福祉サービスが受けられる  
地域づくりをめざします。

1. 情報提供と相談体制の強化
  - (1) 情報提供の充実
  - (2) 包括的な相談支援体制の整備
  - (3) 福祉をつなぐネットワークの強化
2. 地域のニーズに合った福祉サービスの充実
  - (1) 福祉サービスの推進
  - (2) 子育て支援の推進
2. 支援を必要とする人への自立支援
  - (1) 自立に向けた支援の充実
  - (2) 権利擁護の推進
  - (3) 自殺対策を視野に入れた支援の充実
  - (4) 虐待への統一的な対応
  - (5) 犯罪をした者の社会復帰支援

いきと暮らし、共に支え合う住みよいまち… たけた…

3 誰もがいきいきと安心・安全に  
暮らせる地域づくりを  
めざします。

1. 健やかに暮らせる基盤づくり
  - (1) 健康づくり・介護予防の促進
  - (2) 生涯現役をめざした生きがいがづくりの推進
2. 地域防災力の強化
  - (1) 地域防災体制の確立
3. 普段からの見守りと防犯活動
  - (1) 見守り活動の充実
  - (2) 地域防犯体制の充実



4 本会の  
組織運営と  
地域福祉の基盤づくり

1. 組織運営の充実
  - (1) 役員会等の開催
  - (2) 各種会議等の開催
  - (3) 研修会の開催
  - (4) 適正な事業運営
2. 地域福祉事業の充実
  - (1) 竹田市福祉功労者表彰式及びたけた福祉健康フェアの開催
  - (2) 歳末助け合いチャリティーショーの開催
  - (3) 高齢者表敬訪問事業の実施
  - (4) 竹田市共同募金委員会の活動支援
  - (5) 竹田市ボランティア連絡協議会の活動支援
  - (6) 竹田市民生委員児童委員協議会の活動支援
  - (7) 社協会費への協力

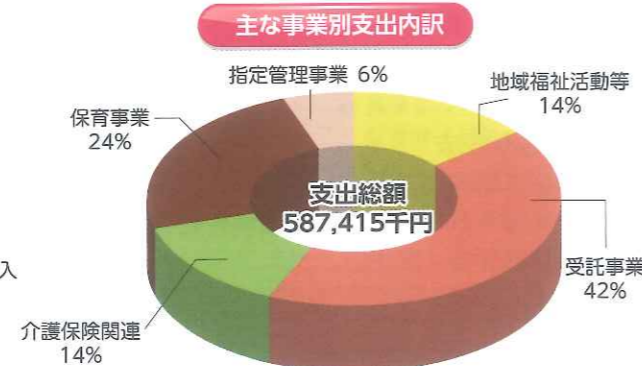
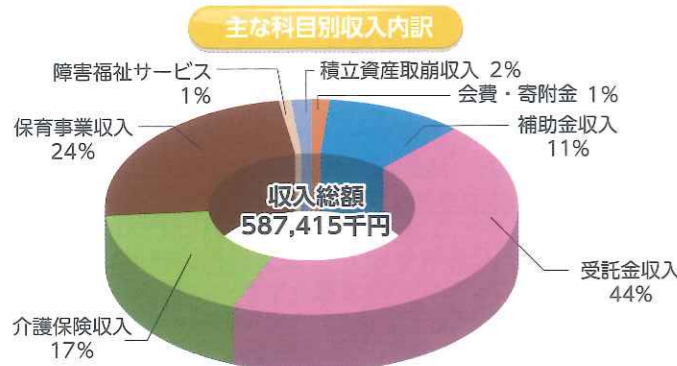
令和4年度当初予算総額

587,415千円 (前年度予算対比8,867千円減額)

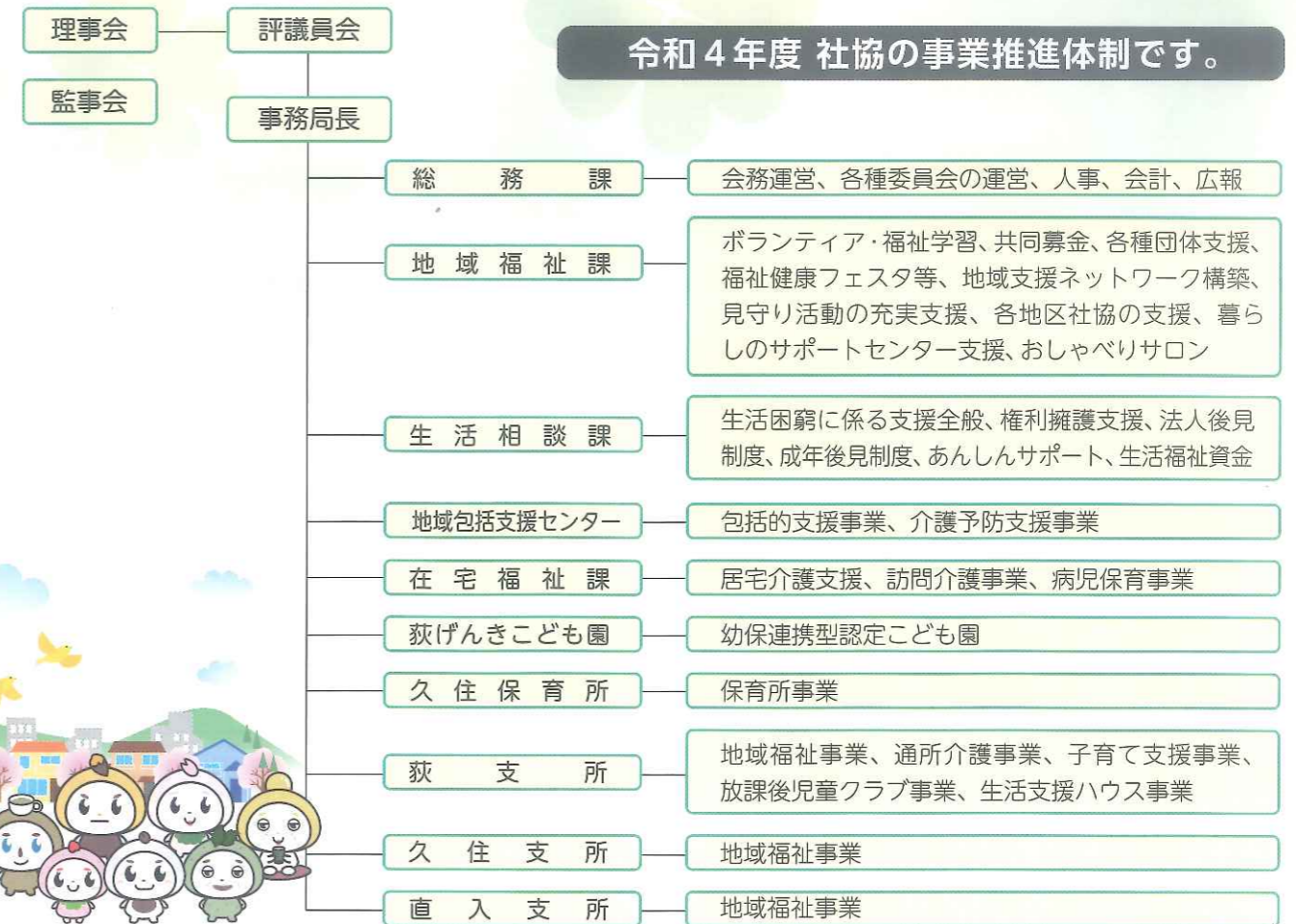
法人単位資金収支当初予算

【収入の部】 (単位：千円)		【支出の部】 (単位：千円)	
大科目名	予算額	大科目名	予算額
会費収入	4,672	人件費支出	445,525
寄附金収入	3,629	事業費支出	68,419
経常経費補助金収入	62,257	事務費支出	60,321
受託金収入	256,267	助成金支出	2,566
貸付事業等収入	34	負担金支出	1,435
事業収入	2,093	支払利息支出	365
負担金収入	3,269	設備資金借入金元金償還支出	7,500
介護保険事業収入	101,822	ファイナンス・リース債務の返済支出	194
保育事業収入	138,108	積立資産支出	221
障害福祉サービス等事業収入	5,571	予備費	869
受取利息配当金収入	152	支出合計②	587,415
その他の収入	341		
施設整備等補助金収入	0		
積立資産取崩収入	9,200		
収入合計①	587,415		

【支出合計に占める人件費率】 ..... 75%



令和4年度 社協の事業推進体制です。



# 歳末たすけあい募金 12月1日～12月31日

令和3年度募金総額 **668,070円**

歳末たすけあい募金は、個人・団体等からの寄付や市内23店舗に設置させていただいた募金箱への募金が財源となっております。地域で支援を必要とする方々のために使われており、集まった募金の全額が竹田市内で助成されます。

皆様のあたたかいご協力ありがとうございました。

- 個人配分**
- 90歳以上の独居、及び世帯全員が90歳以上の方々への「歳末たすけあい長寿祝い金（対象者253名）」
- 団体配分**
- 竹田地区社会福祉協議会「傘寿・米寿・長寿のお祝い事業」
  - 岡本地区社会福祉協議会「年末年始入湯事業」
  - 菅生地区社会福祉協議会「高齢者ふれあい事業」
  - 竹田子どもキッチン「竹田子どもキッチン事業」

## 個人・事業所・団体様からの募金

- スナック一家様
- ブルーフェニックス様
- チャリティーショー実行委員会様
- 竹田市総合社会福祉センター募金箱 匿名（2件）



## 募金箱は市内23か所の協力店舗に設置

Yショップ 今勢屋	Yショップ コスモス	水の駅おづる温泉市場
ファミリーマート 竹田玉来店	株式会社 丸福本店	万象の湯
ローソン 竹田飛田川店	株式会社ベジスタ とまとちゃん	きもと温泉
ローソン 竹田すごう店	荻の里温泉	
ローソン 竹田会々店		
農村商社 わかば (道の駅すごう店、道の駅竹田店)	松ちゃんストア	
竹田温泉 花水月	日乃出食堂	
岡城天然温泉 月のしずく	白丹温泉館 ふれあいの湯	
天神丸福店	七里田温泉	
	ガンジーファーム	

募金額は令和4年1月31日時点となっております。2月以降にご寄付頂いた募金に関しましては、令和4年度の歳末たすけあい募金に活用させていただきます。

# 赤い羽根共同募金 一般募金

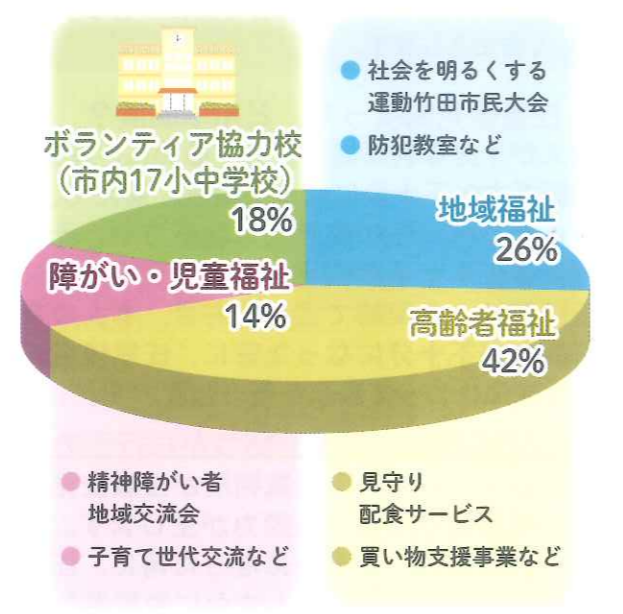
## へのご協力ありがとうございました



竹田市共同募金委員会にお寄せいただいた令和3年度一般募金の総額は4,048,216円でした。このうち、令和4年度に3,077,216円が竹田市へ助成され、市内の地域福祉活動推進のために右のとおり、大切に活用させていただく予定です。なお、残りの971,000円は市町村を越えて、大分県内で活動する福祉団体へ助成されるほか、災害支援にも役立てられます。

昨年度に引き続き、新型コロナウイルス感染拡大防止のため、街頭募金を中止し、市内の協力店舗に募金箱を設置するなどして、募金活動に取り組まれました。

地域の皆様におかれましても、変わらぬご支援・ご協力を賜り、誠にありがとうございました。



募金総額：**4,048,216円**

令和4年度の配分内訳

## 福祉委員ってなあに？

～見守り活動実施中～



### 福祉委員とは？

身近な福祉問題に気付き、解決のために近隣住民に働きかけたり、民生委員児童委員・主任児童委員や自治会長等と協力して活動する竹田市社会福祉協議会会長から委嘱された**地域のボランティアさん**です。



### どんな活動を？

- 定期的・継続的に日常での見守り・声掛け活動を行い、地域の福祉課題を発見しています。
- 民生委員児童委員・主任児童委員と連携を取りながら、地区社協、市社協、行政などと一緒に地域の福祉課題解決に努めています。
- 地域の福祉課題を解決する為にも、利用できる地域の施設やサービスなどの社会資源や制度を知るとともに、地域で開催される福祉活動や研修にも参加しています。

住み慣れた地域で安心して生活できるよう、福祉についてみんなで考え、隣近所の助け合い・支え合いを積極的に進め、行動（解決）していくことが大切です。

気になることがあれば、お住まいの地区の福祉委員さん、または、地域福祉課 TEL 63-1544 までお気軽にお問い合わせください！

## 認知症出前講座 について

### 認知症について勉強してみませんか？

認知症出前講座とは・・・

認知症地域支援推進員が地域の通いの場（おしゃべりサロン等）に出向き、認知症予防や認知症の症状、早期発見・早期治療について話をします。また、日頃のお困りごとや、認知症についての相談も行います。

**対象者：**通いの場等の利用者  
**参加人数：**特に制限はありませんが新型コロナウイルスの感染対策上、使用する会場の定員の半分の人数でお願いします。  
 ※例）30名入れる公民館であればその半分の15名でお願いします。

**会場：**使用する会場の調整をお願いします。  
**費用：**無料  
**時間：**30～40分間



**申し込み方法**  
 お電話にて講座の受付をしております。講座を希望される方は下記のお問合せ先にお気軽に電話をください。

お問合せ先  
 竹田市地域包括支援センター TEL：64-0310

## 竹田市高齢者等 見守りSOSネットワークに登録をしませんか？

毎年4月・5月は、外出した際に認知症等が原因で自宅への帰り道が分からなくなり、ご家族から警察に捜索の依頼が入る件数が多くなります。**竹田市高齢者等見守りSOSネットワーク**は、家族の申請により、氏名、年齢、住所、身体的特徴、緊急連絡先、写真等の**本人情報を事前に登録**し「ひとり外出」による行方不明発生時の迅速な情報伝達に備え、早期発見に役立てるものです。

- **登録対象**  
竹田市民で認知症と診断され、行方不明の心配のある方
- **登録に関する相談窓口**  
竹田市役所 高齢者福祉課 TEL63-4809  
竹田市地域包括支援センター(つるかめ) TEL64-0310

「見守りSOSネットワークに登録をしたい」とお伝えください。包括支援センターの担当が訪問し、手続きをお手伝いします。

## 菅生放課後児童クラブ紹介

菅生放課後児童クラブは、アットホームな雰囲気の特徴で4年生から6年生まで11名が利用しています。

放課後児童指導員には、社協職員に加え地域の方のご協力のもと見守り等行っています。

活動内容としては、毎月の避難訓練・クリーン作戦（菅生分館内外の清掃）、四季を通しての催しなどを行い、室内では、将棋・オセロ・ウノ・折り紙をし、体育館ではバドミントン・サッカー野球などで体を動かして遊んでいます。



交通安全指導（竹田警察署七ツ森駐在所）



ハロウィンパーティー（仮装）

### 子どもたちの声

- 宿題をきちんと済ませることができるところがいい
- クリスマス会など、季節ごとのイベントが楽しい
- 体育館で遊べるのが楽しい
- 宿題でわからないところを教えてもらえる

## パワーアップ事業のご紹介

「パワーアップ事業」は、介護保険による予防事業で、一人ひとりの活動的で生きがいのある生活をめざし、運動機能・認知機能・口腔機能の向上と栄養状態の改善など、個々に応じ短期間（3か月程度）取り組む事業です。利用できる方は、「要支援」が簡易なチェックリストによる「事業対象者」の認定が必要です。その後、利用される方の心身状況、置かれている環境等に応じた適切かつ効率的な取り組みを包括支援センターとともに計画し利用開始します。通所型と訪問型がありますが、今回は通所型についてご紹介いたします。



竹田市では以下の3か所で実施され、利用は週1回延べ12回です

内容はストレッチ、リハビリ（器具利用を含む）、認知症予防、体力測定や講話などです

竹田市社会福祉協議会

パワーアップつるかめ  
毎週（火）  
随時利用



穴久保病院

パワーアップ教室  
毎週（月）（火）（水）（金）  
随時利用



加藤病院

わくわく教室  
毎週（水）  
開始日限定（年2回）



最近つまずく、歩幅が狭くなった、足が上がらない、ボタンが止めにくい、作業ができにくい、物忘れがあるなど気になり始めたら早めに利用しましょう。 **連絡先** 地域包括支援センター TEL 64-0310

## 赤い羽根共同募金 助成団体を募集します!

### 助成対象

この事業は、竹田市を良くしようと頑張っている竹田市内に所在する福祉団体、ボランティア団体、ボランティアグループ等が令和5年度内に行う活動や事業に対し助成を行い、福祉活動を応援するものです。ただし、次のような事業は対象になりません。

- ① 政治、宗教、組合のために行う事業及び営利目的に行う事業
- ② 福祉を目的としない事業
- ③ 申請団体にしか効果が見えない、施設整備事業及び機器購入事業
- ④ 経常的経費（人件費、役職・構成員旅費等）
- ⑤ 役職・構成員が研修会、大会に参加する経費

### 申請受付期間・申込み方法

令和4年4月1日（金）から令和4年5月13日（金）

までの間に、所定の申請書に記入し、竹田市社会福祉協議会地域福祉課へ提出してください。募集要綱及び申請書は、竹田市社会福祉協議会地域福祉課、荻支所、久住支所、直入支所に備えています。なお、竹田市社会福祉協議会ホームページからもダウンロードできます。

竹田市社会福祉協議会

### 助成上限額 10万円（1団体につき1事業）

※助成決定は、令和4年度（令和4年度募金）・5年度配分）赤い羽根共同募金（一般募金）公募実施要綱に基づき竹田市共同募金委員会審査委員会で審査し決定します。（令和5年3月頃）  
※募金実績に応じての配分となりますので、申請どおりの助成額の配分ができないことがあります。

お問い合わせ・お申込み

竹田市共同募金委員会（竹田市社会福祉協議会地域福祉課内） 竹田市大字会々1650番地 TEL 63-1544

## こうけん通信 vol.4

こんにちは!!  
竹田市権利擁護・成年後見支援センターです!

今回は、「こうけん通信vol.2」のQ5で紹介しました「任意後見制度」について、法務省の制度紹介パンフレットなどを基に、もう少し詳しくお伝えします。

### Q1 任意後見制度って、どんな制度?

A: 本人が十分な判断能力を有する間に、将来、判断能力が不十分になった場合に備えて、あらかじめ、任意後見人となる方や、その方に委任する事務内容（財産管理等）を公正証書による契約で決めておき、本人の判断能力が不十分になった時に、任意後見人が本人に代わって事務を行う制度です。

### Q2 委任された事務は、いつから行うの?

A: 任意後見契約は、家庭裁判所が任意後見監督人を選任した時から効力が生じます。本人の判断能力が不十分になった時に、任意後見人となる方は、すみやかに家庭裁判所

に任意後見監督人の選任を申し立てる義務があります。

### Q3 任意後見制度のメリットは?

A: 本人と委任された事務を行う方が、事前に公正証書により契約しているので、  
①本人が『事務をしてもらう方=任意後見人』を決められます。  
②委任したい事務内容を事前に決められます。  
③家庭裁判所が監督人を選任して効力が生じるまでは、変わらず本人が金銭管理を行います。  
④任意後見が開始されるまで時間があるので、任意後見人となる方と本人とが、委任する事務の内容を精査できる可能性があります。  
⑤任意後見開始までの（部分的な）財産管理契約や死後事務委任なども追加契約できます。

### Q4 任意後見制度のデメリットは?

A: デメリットと言うほどのことはありませんが、  
①公正証書を作成するのに、本人と委任を受ける方および立会人が公証人役場（大分市など）に行く必要があります。  
②公正証書を作成する費用は、法定費用と諸経費を含めて、最低2万5千円必要です。

問合せ先 竹田市権利擁護・成年後見支援センター

（竹田市社会福祉協議会 生活相談課内） TEL 63-1551

## ご寄付の報告とお礼

下記掲載の皆さまからご寄付をいただきました。

累計は、40件 1,337,777円（令和3年12月1日～令和4年2月28日受付分）になりました。  
心よりお礼を申し上げます。

皆さまからの尊い寄付は、竹田市社会福祉協議会の福祉事業費に活用させていただきます。

ご遺志による寄付 ～謹んで故人のご冥福をお祈り申し上げます～

(敬称略)

竹田地域			
住所	寄付者	故人	金額
坂下	後藤久恵	後藤篤	金一封
真菰	氏田哲生	氏田伊久子	金一封
上鹿口	国広夏美	国広順治	金一封
東中	波多野典子	小原辰男	金一封
中央	衛藤達也	衛藤マル子	金一封
妙見	林幸子	林元	10,000
下矢倉	相馬隆英	相馬俊一	30,000
ニュータウン 七里南	後藤富子	後藤文男	金一封
西	丹美知子	丹統司	100,000
杣谷	後藤君雄	後藤ケサコ	金一封
萩地域			
住所	寄付者	故人	金額
埼玉県朝霞市	後藤幸子	堀美代子	金一封
桑木	清水将樹	清水寿夫	金一封
桑木	後藤真一	後藤マサコ	金一封
藤渡	工藤英二	工藤義貞	金一封

一般寄付

(敬称略)

竹田地域		
住所	寄付者	金額
	匿名	5,000
上平田	吉野正治	金一封
折立	羽田野秀夫	34,500
	匿名	10,000
	匿名	5,000
	竹田市女性団体連絡協議会 会長 森脇久代	23,277
直入地域		
藤目	さち美容室 合原幸子	10,000

久住地域			
住所	寄付者	故人	金額
田向	後藤壮一	後藤奈生美	金一封
宮原	進順子	進忠勝	金一封
瀬戸杉ノ原	佐藤信子	佐藤正二	20,000
千人塚新町	衛藤幸子	衛藤光義	20,000
丸山	足立和義	足立怜士	30,000
小柳	佐藤元廣	佐藤コヨリ	金一封
栢木	釘宮恒憲	釘宮憲士	金一封
小倉	畑山耕作	畑山文秀	金一封

直入地域

住所	寄付者	故人	金額
初山	清水章子	清水清士	金一封
飛竜野	肌野義隆	肌野美智子	金一封
飛竜野	肌野義隆	肌野忠信	金一封
初山	清水莊介	清水羊一	金一封
冬田	佐々木周二	佐々木ヒサコ	金一封
辻	工藤明秀	工藤豊	金一封
社家	児玉龍明	児玉源吾	50,000
桑畑中	吉野敦子	吉野ミツコ	50,000

### 特別会費・賛助会費の報告とお礼

(令和3年12月1日～令和4年2月28日受付分)

◆ 賛助会費 (一口 2,000円) (敬称略)

久住地域	
安井啓介	

前号No.68のお詫び

社協だより1月号 (No.68) にて、物品寄付のお礼を掲載した際に誤りがありました。  
物品寄付 倉野脩生 (玄米 30g → 30kg入10袋)  
訂正してお詫びを申し上げます。